

ДОРОГОЙ ПОКУПАТЕЛЬ!

Компания "Формула мебели" выражает Вам признательность за предоставленное нам доверие в выборе мебели. Гарантирует надёжное качество продукции при соблюдении требований инструкции по эксплуатации.

Предприятие-изготовитель оставляет за собой право вносить изменения в конструкцию изделия с целью улучшения технологических свойств мебели.

ПРАВИЛА УХОДА ЗА МЕБЕЛЬЮ

1. Благоприятной средой для сохранности мебели являются сухие, проветриваемые помещения с температурой воздуха не ниже +10гр и не выше +40гр цельсия при относительной влажности воздуха 45-70%(ГОСТ 16371-93). Сырость и близкое расположение источников тепла вызывает ускоренное старение защитно-декоративного покрытия, а также деформацию мебельных щитов.
2. Поверхность деталей следует оберегать от попадания воды, щелочей, растворителей, а также механических повреждений.
3. На поверхность мебели не следует ставить горячие предметы.
4. Освежать поверхности изделия рекомендуется специальными составами по уходу за мебелью, которые продаются в магазинах.
5. Во избежании перекосов, двери изделий постоянно держать закрытыми.
6. Пыль с поверхности изделия удаляют сухой фланелевой тканью.

ГАРАНТИИ ИЗГОТОВИТЕЛЯ

1. Приобретая изделия мебели, убедитесь в полной комплектности набора и отсутствии механических повреждений комплектующих, облицовки.
2. Предприятие-изготовитель несёт ответственность за соответствие товара предъявляемым требованиям, при условии соблюдения потребителем правил транспортировки, сборки и ухода за мебелью.
3. За механические повреждения, возникшие во время транспортировки, сборки или хранения мебели, предприятие-изготовитель ответственности не несёт.
4. Претензии от покупателей принимаются магазинами, продавшими товар, в течении гарантийного срока-12 месяцев со дня приобретения мебели, с обязательным приложением товарного чека и упаковочного талона.
5. Предприятие-изготовитель не рассматривает претензии, поступающие непосредственно от потребителей, без обращения в торгующую организацию.
6. Предприятие-изготовитель не отвечает за дефекты, появившиеся в результате несоблюдения покупателем правил эксплуатации, сборки, транспортировки и ухода за мебелью.
7. Предприятие-изготовитель вправе вносить изменения в конструкцию изделия и фурнитуру без уведомления покупателя.

ИНСТРУКЦИЯ ПО СБОРКЕ ДЕТСКОЙ СТЕНКИ "СОНЯ - 3(ПОЛКА)"

Комплектовочная ведомость. Фурнитура

| № поз | Наименование | Изображение | Кол-во | № поз | Наименование | Изображение | Кол-во |
|-------|-------------------------------|-------------|--------|-------|------------------------------|-------------|--------|
| 1 | Петля 4-х шарнирная накладная | | 4 | 6 | Полкодержатель металл 15.5x5 | | 8 |
| 2 | Ручка металл 96мм | | 2 | 7 | Саморез 3.5x13 | | 8 |
| 3 | Винт-стяжка 7x50(конфирмат) | | 20 | 8 | Саморез 4x16 | | 8 |
| 4 | Заглушка к стяжке | | 20 | 9 | Гвоздь 2x25 | | 40 |
| 5 | Навеска 5.1-Ж-01 | | 2 | 10 | Стяжка межсекционная 32мм | | 2 |

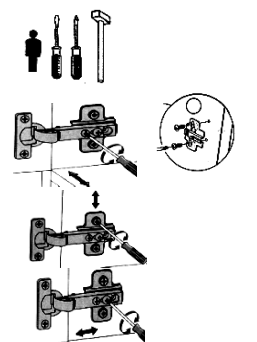
Комплектовочная ведомость. Детали

Упаковка

| № поз | Наименование детали | Размеры, мм | Кол-во | № упак | Состав упаковки |
|-------|-----------------------|-----------------|--------|-------------------------|-----------------|
| 1 | Бок полки | 468 x 280 x 16 | 2 | 1 | 1,2,3,4,6,7,8,9 |
| 2 | Стойка полки | 468 x 280 x 16 | 2 | 2 | 5 |
| 3 | Полка жёсткая полки | 386 x 280 x 16 | 1 | 3 | Фурнитура |
| 4 | Полка съёмная полки | 365 x 270 x 16 | 2 | ВСЕГО УПАКОВОК 3 | |
| 5 | Фасад распашной полки | 464 x 396 x 16 | 2 | | |
| 6 | Дно полки | 1190 x 300 x 16 | 1 | | |
| 7 | Колпак полки | 1190 x 300 x 16 | 1 | | |
| 8 | Задняя стенка полки | 496 x 390 x 3.2 | 2 | | |
| 9 | Задняя стенка полки | 496 x 402 x 3.2 | 1 | | |

СБОРКА ИЗДЕЛИЯ

| № | Содержание операции | № деталей | № крепежа |
|----|-------------------------------------|-----------|-----------|
| 1 | Установить ответные планки петель | 1 | 8 |
| 2 | Установить петли(1) | 5 | 7 |
| 3 | Установит полкодержатели(6) | 1, 2 | 6 |
| 4 | Соединить деталь 6 с деталями: | 1, 2 | 3 |
| 5 | Соединить деталь 7 с деталями: | 1, 2 | 3 |
| 6 | Соединить деталь 3 с деталями: | 2 | 3 |
| 7 | Установить заднюю стенку 8, 9 | 1,2,6,7 | 9 |
| 8 | Навесить фасады 5 | | |
| 9 | Установить ручку(2) | 5 | |
| 10 | Отрегулировать зазоры | | |
| 11 | Установить заглушку(4) на стяжку(3) | | |



Для навешивания полки на стену используется навеска (5), для крепления которой необходимо выполнить отверстия диаметром 8мм сквозные в колпаке полки(по месту).

В случае использования полки совместно со шкафом, возможна дополнительная фиксация полки со шкафом с помощью стяжки межсекционной(10). Для этого необходимо выполнить отверстия диаметром 5мм сквозные в боковине полки и боковине шкафа(по месту).

